

MISSION D'OBSERVATION DES DÉCHETS MÉNAGERS ET ASSIMILÉS

La mission d'observation des déchets ménagers et assimilés, acceptée par les membres de l'ORDIMIP en assemblée générale en 2010, se poursuit. La personne en charge de cette mission collabore avec l'ADEME locale et nationale ainsi qu'avec les réseaux des observatoires. L'ORDIMIP est donc toujours représenté et souvent force de propositions dans ces groupes de travail et d'échanges sur les pratiques d'observation des déchets.

Enquête « Collecte 2013 »

Cette enquête porte sur les DMA collectés en 2013. Réalisée et saisie en 2014 (taux de retour de 87% sur 469 enquêtes, soit un taux de couverture de 96% de la population). Les **contrôles de cohérence** sont intervenus en 2015. Les données ont été exploitées au deuxième semestre.

Enquête « ITOM 2014 » (installations de traitement des ordures ménagères)

Cette enquête porte sur les DMA traités dans les installations en 2014. Réalisée et saisie en 2015 (taux de retour de 87% sur 77 enquêtes), les **contrôles de cohérence** sont intervenus en 2015. Les données seront exploitées en 2016.

Désormais, 22 installations de Tri de Déchets Non Dangereux des Activités Économiques (Tri DNDAE) font l'objet d'une enquête spécifique dans le cadre ITOM avec un taux de retour de 60%.

La collecte des déchets de Midi-Pyrénées

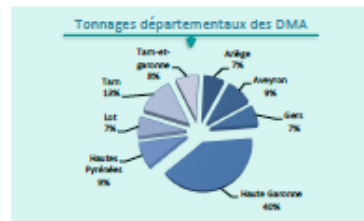
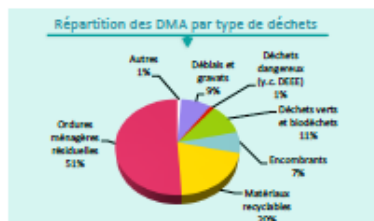
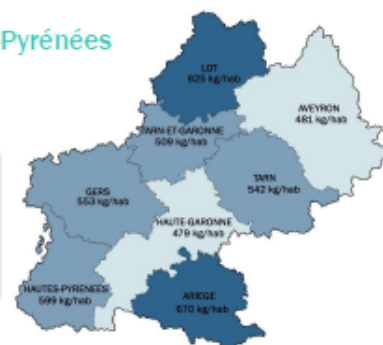
Résultats 2013

Données décembre 2015

	Midi-Pyrénées	France
Ordures Ménagères Résiduelles (OMR)	264	268
Collectes Sélectives (CS)	90	106
Déchèteries	169	197
Déchets Ménagers et Assimilés (DMA)	523	571

Données en kg/Tab./An

Les chiffres ci-dessus sont rapportés à la population totale de la région

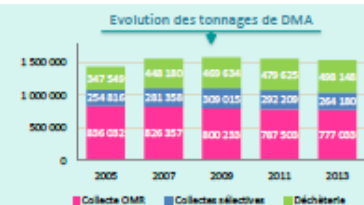


En 2013, 1 539 361 tonnes de DMA ont été collectées par les collectivités en Midi-Pyrénées, soit une baisse de 1,48% par rapport à 2011 (-1,94% en France).

La diminution des tonnages d'OMR se poursuit avec une nouvelle baisse de 1,33% depuis 2011.

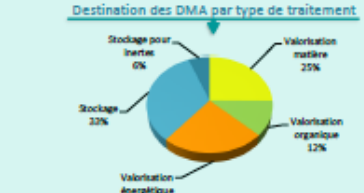
Le tonnage des collectes sélectives baisse fortement de 10%, alors qu'il affiche une quasi-stagnation au niveau national.

Les tonnages en déchèterie augmentent encore de 3,82% et représente 32% du tonnage total des DMA.



En 2013, la destination des DMA par type de traitement poursuit son évolution avec :

- une diminution des tonnages en stockage de 2% au profit des valorisations matière (+1%) et organique (+1%). L'inclémentation avec valorisation énergétique est stable,
- 33% des tonnages en stockage, toujours plus important qu'au niveau national (22%),
- le part des tonnages valorisés à 61%, en augmentation de 3 points depuis 2011 mais encore moindre qu'au niveau national (72%).



Collaboration avec les collectivités sur le sujet des déchets ménagers et assimilés

- ✓ **Toulouse Métropole** : Suivi des travaux et de la restitution du plan de prévention des déchets de la collectivité.
- ✓ Participation aux réflexions pour la mise en place d'un club de l'innovation « déchets », mené par **DECOSET**.
- ✓ Participation aux travaux de **DECOSET** pour la rédaction d'un « livre blanc » sur la gestion des déchets.

- ✓ **Présentation et promotion de l'outil SINOE[®]** aux personnels en charge de la planification dans les Conseils Régionaux du territoire national : mise en avant de l'intérêt de l'utilisation d'un outil commun, démonstration des fonctionnalités, proposition de création de nouveaux indicateurs adaptés aux futurs plans régionaux, ...



AUTRES MISSIONS DE L'OBSERVATOIRE

Déchets des activités économiques

- ✓ Présentations de l'outil statistique d'évaluation des DAE CCIT/CMA 31/ORDIMIP et partage d'expérience avec d'autres observatoires, notamment dans le cadre du réseau des observatoires « RESOBS ».
- ✓ Utilisation de l'outil statistique d'évaluation des DAE CCIT/CMA 31/ORDIMIP sur des territoires hors Midi-Pyrénées, soit en 2015 : le Grand Lyon, le territoire « Le Mans Métropole + Rennes Métropole + SIETREM », le département de l'Aisne.



CYCLE DE CONFÉRENCES
Déchets & matières premières

- ✓ Co-organisation d'une demi-journée technique avec l'ADEME sur la réduction des déchets en entreprises et sur l'utilisation de l'outil de diagnostic MFCA (Material Flow Cost Accounting).

Les filières de déchets

- ✓ 3 réunions de préparation du colloque « Filières de déchets et matières premières secondaires en Midi-Pyrénées » : logistique et finalisation de l'organisation.
- ✓ Suivi de l'organisation des acteurs des nouvelles filières sur le territoire et information des acteurs locaux concernés, notamment pour les Déchets d'Éléments d'Ameublement, Déchets Électriques et Électroniques.
- ✓ Rencontres d'éco-organismes : Eco-mobilier, Eco-systèmes, Eco-Folio, Eco-Emballages.

- ✓ Organisation de rencontres, type « speed-dating », entre collectivités, entreprises et éco-organismes : 9 filières représentées.
- ✓ Rencontres d'acteurs du terrain et visite de sites : OCCITANIS, SARPI, SETMI, DRIMM, Cler-Verts.
- ✓ Rencontres de producteurs de déchets ayant besoin d'accompagnement notamment des entrepreneurs de PME et TPE.
- ✓ Rencontres de professionnels souhaitant diversifier leur activité : 2GH entreprise, BO Conseil.
- ✓ Colloque Filières de déchets et matières premières secondaires en Midi-Pyrénées mars 2015 : 168 participants (dont 14% de collectivités et 48% d'entreprises).

**FILIERES DECHETS ET MATIERES
PREMIERES SECONDAIRES
EN MIDI-PYRENEES
4^{ème} EDITION**



MARDI 3 MARS 2015

Au Palais Consulaire
De la CCI de Toulouse

**Rencontrer les acteurs et
en savoir plus sur les
filières de valorisation en
Midi-Pyrénées**

Un événement co-organisé par



Les déchets des nanotechnologies

- ✓ Suivi des travaux de recherche dans le cadre du projet SiNanoMar.
- ✓ Diffusion d'information aux membres du groupe de travail

Les déchets inertes

- ✓ Co-réalisation de l'étude « Déchets du BTP » en partenariat avec la CRC Midi-Pyrénées : finalisation de l'étude au deuxième trimestre 2015. Restitution de l'étude aux membres en novembre 2015. Publication propre à l'Ordimip (une première publication a déjà été faite par la CERC) en cours de rédaction en vue de la diffusion.
- ✓ Rencontres et visites d'acteurs sur le terrain : LHOIST (81).
- ✓ Intégration des mises à jour 2014 de la base de données prestataires dans la base de données nationale de la FFB, en accord avec la FRTP et l'ARCE.



Les déchets du bois

- ✓ Enquête en cours sur les déchets du bois et les plates-formes « bois-énergie », en collaboration avec Midi-Pyrénées Bois.
- ✓ Rencontre des acteurs du Lot.
- ✓ Rencontre des acteurs de l'Aveyron.

Les déchets organiques

- ✓ Réunion du groupe de travail et réunions de préparation de la journée technique : 80 participants dont 1/3 d'entreprises et 1/3 de collectivités
- ✓ Organisation d'une journée technique de rencontre et d'échanges sur la valorisation matière des déchets organiques, octobre 2015.
- ✓ Rencontre d'acteurs : OLVA Technologie, Oleo Recycling, Cler Verts.
- ✓ Suivi de la restitution de l'étude REQUAMIP sur les déchets organiques des établissements de santé.

JOURNEE TECHNIQUE : VALORISATION MATIERE DES DECHETS ORGANIQUES



Jeudi 15 Octobre 2015
INSA Toulouse
(135 av de Rangueil)
Amphi Riquet

Rencontrer les acteurs et en savoir plus sur
la valorisation matière des Déchets
Organiques en Midi-Pyrénées



Technique et Réglementation

- ✓ Veille réglementaire et information des membres en fonction de la pertinence du sujet.
- ✓ Présentation de l'avancement des travaux de dépollution (ions perchlorate) de la société Herakles.
- ✓ Présentation publique du projet de centre de transit de déchets dangereux de la société Remondis à Noé (31). Rencontre du commissaire enquêteur. Relais d'information auprès des populations locales.

Planification

- ✓ Participation active au groupe de travail des techniciens en charge de la planification dans les Régions. Nombreux échanges au sein de ce réseau national.



- ✓ Contributions à l'élaboration d'amendements sur le projet de loi NoTRE.
- ✓ Contributions et remarques à la rédaction du pré-projet de décret d'application « Planification ».

- ✓ Participation aux discussions ARF/ADEME/MEDDE sur les modalités de mise en œuvre de la future planification régionale.
- ✓ Rapprochement avec la Région Languedoc Roussillon afin de confronter des données et d'anticiper le futur territoire régional 2016, participation à la commission du Plan.
- ✓ Journée d'échanges sur les pratiques et les besoins en termes de planification régionale d'AMORCE.
- ✓ Journées d'échanges avec l'ARF dans le cadre de l'élaboration de la loi NoTRE.

SYNTHESE DES 28 PLANS DECHETS EN VIGUEUR EN 2015 EN LANGUEDOC-ROUSSILLON ET EN MIDI-PYRENEES :

VERS UN UNIQUE PLAN REGIONAL DE PREVENTION ET DE GESTION DES DECHETS

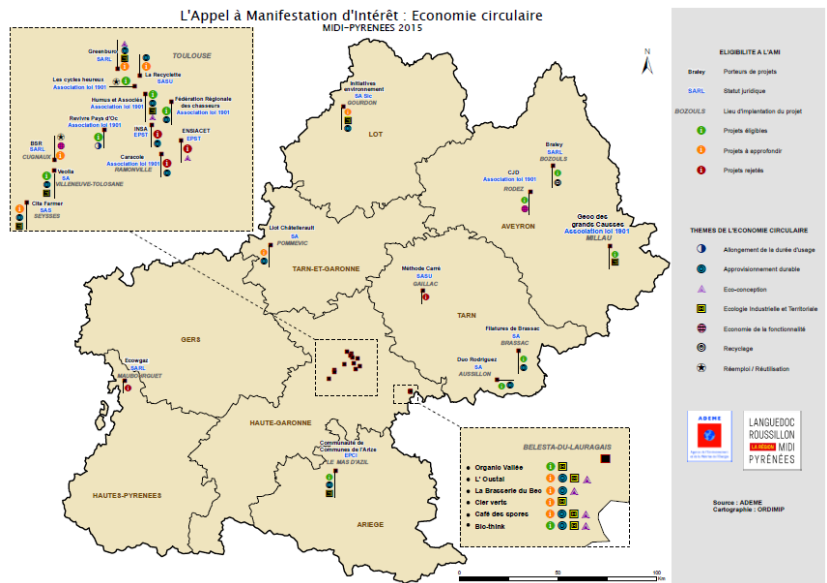
Sarah LAGOFFUN
Avril à Décembre 2015

✓ Réalisation d'un travail de synthèse et de comparaison des 28 plans déchets de la future Grande Région. Restitution au groupe de travail en septembre. Document de synthèse en cours de finalisation pour diffusion. Présentation des travaux aux directions ADEME Languedoc-Roussillon et Midi-Pyrénées ainsi qu'à la commission du plan de la Région Languedoc-Roussillon.

✓ Rédaction d'un rapport de mise à jour des données du projet de PREDD 2008, à partir des données GERE 2013, à l'attention de la DREAL et de la Région Midi-Pyrénées.

Économie Circulaire

- ✓ Participation à la rédaction de l'Appel à Manifestation d'Intérêt Économie Circulaire :
 - 2 réunions préparatoires ;
 - lectures et analyses des dossiers des trois premières sessions ;
 - participation au comité de pilotage de sélection et d'orientation des dossiers.



- ✓ Suivi des travaux de la CRESS sur les acteurs régionaux de l'économie sociale et solidaire, du secteur des déchets, engagés dans l'économie circulaire.



- ✓ Premières réflexions sur un outil d'aide à la décision, qui serait développé par l'INSA, pour l'optimisation de la gestion territoriale des matières premières secondaires et déchets.

ETAT DES LIEUX ET CARTOGRAPHIE DES ACTEURS ECONOMIQUES ENGAGES DANS L'ECONOMIE CIRCULAIRE, EN MIDIPYRENEES, DANS LE DOMAINE DE LA VALORISATION MATIERE, DE LA REPARATION, DE LA REUTILISATION

- ✓ État des lieux des acteurs régionaux engagés dans une démarche d'économie circulaire :
 - 2 réunions de comité de pilotage ;
 - restitution et publication de l'étude

DANS LE CADRE D'UNE ÉCONOMIE EN TRANSITION, L'ORDIMIP A ENTREPRIS UNE ÉTUDE DE RECHERCHES DES ACTEURS ÉCONOMIQUES ENGAGÉS DANS UNE DÉMARCHÉ D'ÉCONOMIE CIRCULAIRE EN RÉGION MIDI-PYRÉNÉES

Synthèse documentaire réalisée avec le soutien de l'État dans le cadre du FONDS NATIONAL D'AMÉNAGEMENT ET DE DÉVELOPPEMENT DU TERRITOIRE

SEPTEMBRE 2015

Participations à des réseaux et travaux d'autres structures

- ✓ Commission Environnement de la CCI de Toulouse (6)
- ✓ Réseau des ARS, réunions relatives aux DASRI (2)
- ✓ Occitanis (2)
- ✓ Participation au réseau national des techniciens PRPGDD (4)



- ✓ Participation au réseau national des observatoires locaux des déchets (ROLD) (2)
- ✓ Participation au réseau des observatoires régionaux (RESOBS) (2)
- ✓ Accueil de personnes en recherche d'emploi : orientation et information sur le secteur d'activité (2)
- ✓ Accueil de chercheurs dans le cadre de thèses (2)

LA COMMUNICATION

- ✓ Interventions de l'ORDIMIP, colloques et salons : Les interventions et documents des colloques et salons sont mis à disposition des membres de l'ORDIMIP sur simple demande.

Interventions de l'ORDIMIP :

- Club d'entreprises P.D.G., « Les obligations des entreprises en matière de gestion des déchets », avril 2015.
- INSA Toulouse, DFST ingénierie de la dépollution, « La gestion des déchets », avril 2015.
- CESI, « Les déchets : chiffres et données de gestion », mai 2015.
- Forum des entreprises de la CCI de Montauban, animation de la conférence « Économie circulaire et déchets », juin 2015.
- Mairie de Saint-Orens-de-Gameville, les acteurs de l'économie circulaire, juin 2015.
- POLE EMPLOI, Forum emploi de Mazamet, « les emplois dans le secteur des déchets et de la valorisation des matières », octobre 2015.
- RESOBS, présentation de l'outil statistique DAE, octobre 2015.
- Réseau des Techniciens des Plans Régionaux, présentation de l'outil SINOE et de l'étude « Planification », décembre 2015.



L'ORDIMIP a assisté ou visité :

- Séminaire IFORE MINEFI, « Économie circulaire et acteurs locaux », janvier 2015
- Matinée technique du SNED, « Économie circulaire dans le BTP », janvier 2015

- Colloque ADEME Normandie, « Économie circulaire », Caen, février 2015
- Matinée technique Ecofolio, mars 2015.
- Séminaire Rivington, « Économie circulaire & politique des déchets », mai 2015
- Présentation du projet MURE BTP, mai 2015.
- Colloque ADEME, Deuxièmes assises de l'économie circulaire, juin 2015.
- Colloque IREX, Restitution projet RECYBETON, juin 2015.
- Forum économique de la CCI de Toulouse, septembre 2015.
- Assises Nationales des Déchets de Nantes, septembre 2015.
- 1-2-3 Climat, novembre 2015.
- Journée de restitution des travaux de la CRESS, « les acteurs de l'ESS dans le secteur de la gestion des déchets », décembre 2015.



- ✓ Participation au réseau des centres de ressources sur l'environnement et le développement durable de Midi-Pyrénées (ex RESIDE.MIP), EEDD.
- ✓ Internet : mise à jour régulière du site, actualité, fiches déchets, données déchets, prestataires. Mise en place de nouveaux outils pour communiquer mieux et plus vite (médias sociaux en cours de développement).
- ✓ Édition de l'étude « Acteurs de l'économie circulaire », en cours de diffusion. Une synthèse à préparer.
- ✓ Édition de l'état des lieux de la planification, en cours de diffusion.
- ✓ Fiches départementales DMA et ITOM en cours de finalisation.

L'ACTIVITÉ ADMINISTRATIVE ET STATUTAIRE



Réunions des instances de décision de l'association :

- Bureau Élargi le 27.01.15
- Bureau Élargi le 02.06.15
- Assemblée Générale le 02.07.15
- Conseil d'Administration le 02.07.15
- Bureau Élargi le 09.09.15
- Bureau Élargi le 17.11.15

Gestion administrative et quotidienne de l'association :

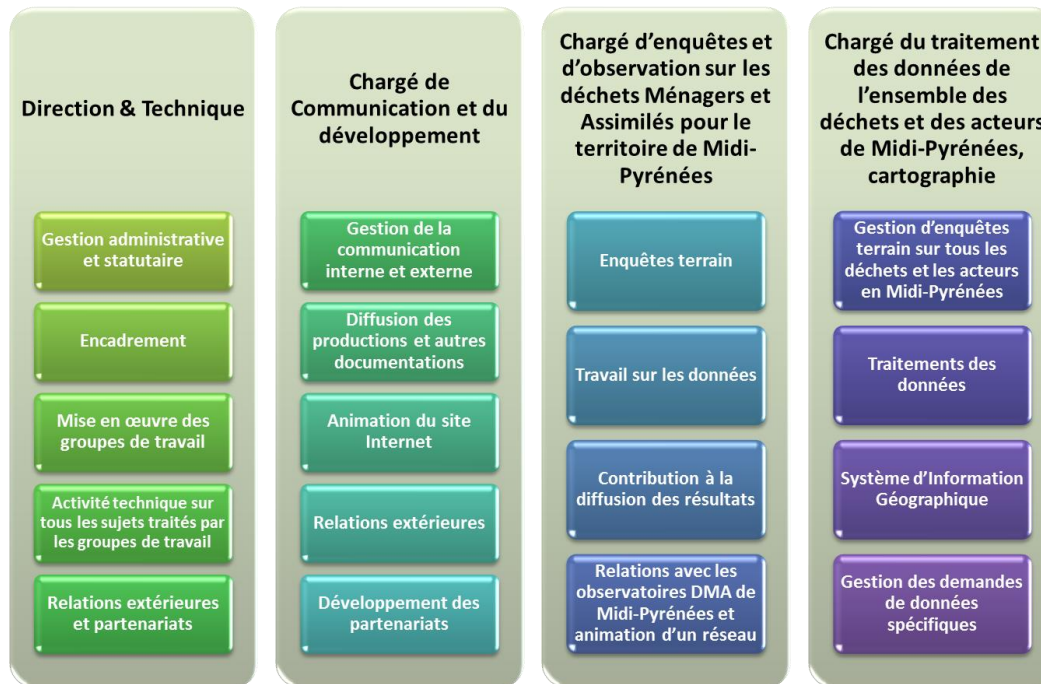
- Gestion des subventions, des fichiers d'inscription, de la comptabilité, des salariés.
- Organisation des réunions statutaires, rédaction et diffusion des comptes rendus, rédaction et diffusion de supports d'information interne.
- Réponses aux demandes d'information, de documentation.

EQUIPE & ADHERENTS

L'équipe salariée

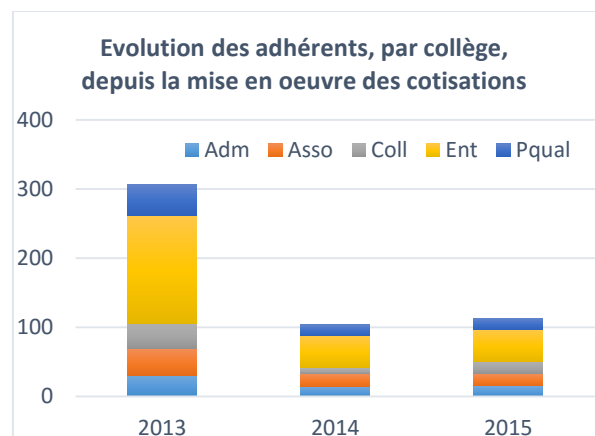
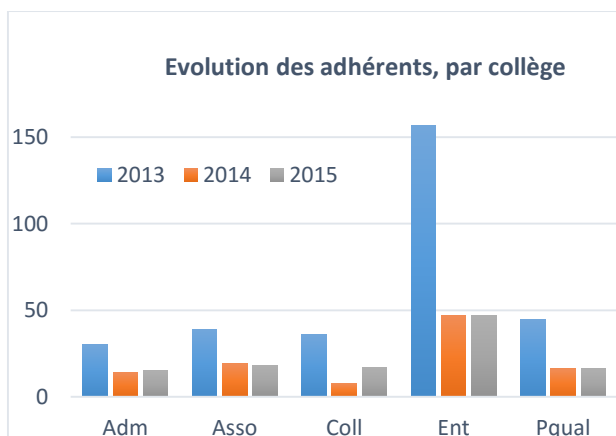
Au cours de l'année 2015, deux stagiaires ont été accueillies au sein de l'équipe permanente. L'une a travaillé sur la mise à jour des fiches déchets du site et de l'annuaire des prestataires de la FFB, l'autre sur l'état des lieux de la planification sur le territoire de la future grande région.

L'équipe permanente se compose désormais de 4 personnes à temps plein (direction & technique, communication, traitement de données, enquêtes DMA). Cette équipe est complétée, ponctuellement, par des techniciens sur des sujets précis tel que les acteurs de l'économie circulaire, les déchets du BTP, les déchets du bois ou encore l'état des lieux de la planification.



Les adhérents

La mise en œuvre des cotisations est intervenue pour la première année en 2014.



Le nombre d'adhérents progresse doucement et on constate un retour de certains membres en cette deuxième année de cotisations.