

**-1- GROUPES DE TRAVAIL ET ACTIONS RÉALISÉES**

**L'OBSERVATION DES DÉCHETS**

**Document de synthèse régionale 2009/2010**



Le document de synthèse « La gestion des déchets en Midi-Pyrénées – 2009/2010 » a été édité et diffusé auprès des collectivités et autres acteurs privés de Midi-Pyrénées. Il a reçu un accueil favorable de la part des différents acteurs. Il est disponible en téléchargement sur le site Internet de l'Observatoire.

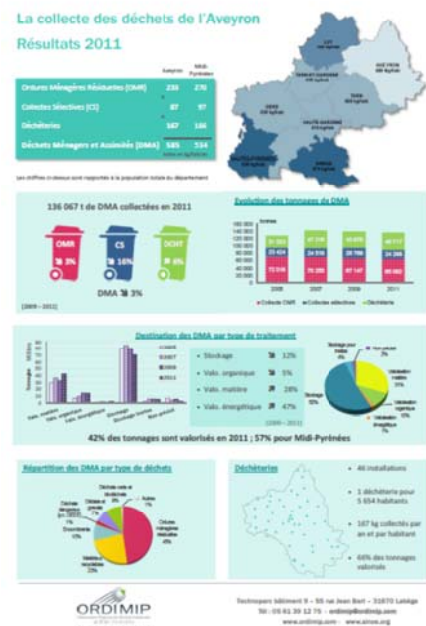
**Les Déchets Ménagers et Assimilés**



Au cours de l'année 2013, ont été réalisés les relances et le suivi des retours de l'enquête « Installations de Traitement des Déchets Ménagers et Assimilés - 2012 » de l'ADEME. Les données collectées ont été saisies dans la base de données SINOE®. Elles ont fait l'objet de vérifications et de contrôles de cohérence.

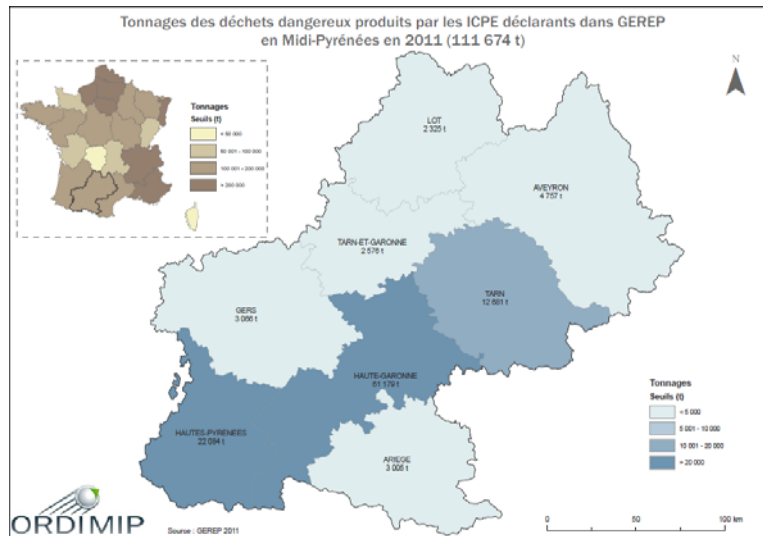
Assimilés - 2012 » de l'ADEME. Les données collectées ont été saisies dans la base de données SINOE®. Elles ont fait l'objet de vérifications et de contrôles de cohérence.

L'exploitation des données de l'enquête « Collecte des Déchets Ménagers et Assimilés - 2011 » est toujours en cours, fin 2013, les données ayant été libérées tardivement. La synthèse et la cartographie associée doivent être présentées au groupe de travail avant leur mise à disposition sur le site Internet de l'Observatoire dans la rubrique « Documentation ». Les fiches de synthèses départementales et régionales seront finalisées début 2014.

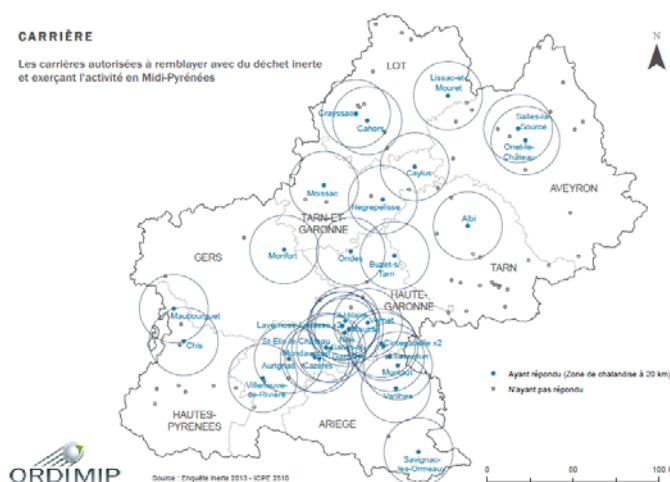


## Les Déchets Dangereux

Les données déclarées dans l'outil national GEREP ont été exploitées pour la région Midi-Pyrénées pour l'année 2011. Un travail cartographique a permis d'illustrer les tonnages produits par les ICPE déclarantes en Midi-Pyrénées, ainsi que les flux de déchets dangereux entrants et sortants du territoire. Ce travail d'illustration est achevé et doit être présenté au groupe de travail avant sa mise à disposition sur le site Internet de l'Observatoire dans la rubrique « Documentation ».



## LES DÉCHETS INERTES



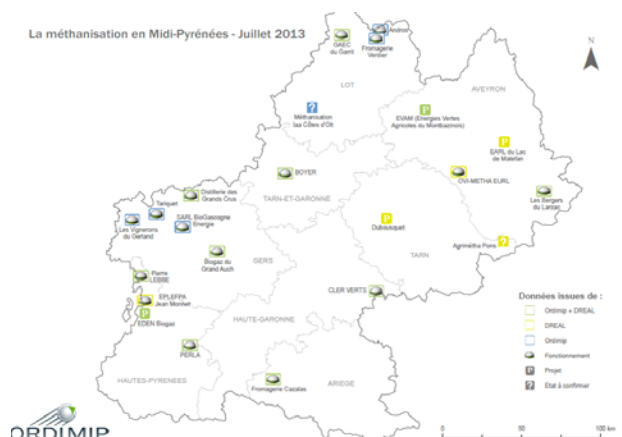
Le compte rendu de la journée « déchets inertes et de la construction » qui s'est tenue en novembre 2012 est finalisé et les conclusions sont transmises au Ministère de l'Écologie, du Développement Durable et de l'Énergie (MEDDE). L'ORDIMIP a pu rencontrer la Directrice Générale de la Prévention des Pollutions et des Risques du MEDDE afin de lui exposer les attentes des acteurs du terrain qui ressortaient de cette journée.

L'ORDIMIP intensifie son implication dans l'observatoire des matériaux. Les acteurs de la gestion du déchet inerte sont identifiés et enquêtés afin de mieux cerner leur activité et d'évaluer le gisement de déchets inertes actuellement pris en charge en Midi-Pyrénées.

## LES DÉCHETS ORGANIQUES



Le groupe de travail sur les déchets organiques s'est réuni en septembre autour de la présentation des résultats de l'état des lieux entrepris fin 2012 et finalisé au premier semestre 2013.

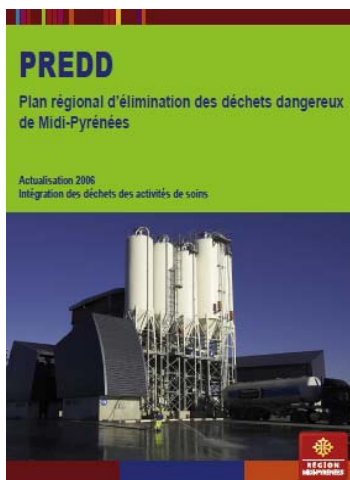


## LES FILIÈRES DE DÉCHETS EN MIDI-PYRÉNÉES

Le colloque « Les Filières de déchets en Midi-Pyrénées - 2013 », organisé en partenariat avec l'ADEME et la CCI de Toulouse s'est tenu en février. Il a rassemblé 140 personnes provenant majoritairement des entreprises (57%) et des collectivités (20%). Cet événement a permis la présentation des nouvelles filières à responsabilité élargie du producteur (mobilier, déchets spécifiques), d'autres filières REP plus anciennes, ainsi que des spécificités régionales. L'évaluation de la journée par les participants démontre un fort taux de satisfaction (97% de retours de questionnaire) et propose des pistes pour une éventuelle prochaine édition. Cet événement est, généralement, attendu par les acteurs locaux et leur permet de se rencontrer périodiquement autour d'un sujet complexifié par la multiplicité des filières existantes.



## LA PLANIFICATION : LE PLAN RÉGIONAL DE GESTION DES DÉCHETS DANGEREUX



Le plan régional de gestion des déchets dangereux en vigueur a été approuvé par la Région Midi-Pyrénées en 2006. Un projet de mise à jour avait été présenté en 2008 mais n'avait pu être approuvé faute d'instance. En effet, la Région a abandonné sa compétence en juin 2008 et, à ce jour, aucune commission du plan n'a été reconstituée ni par les services de l'État, ni par la Région.

En 2013, l'Observatoire collecte et analyse les données relatives aux flux de déchets dangereux et aux diverses installations de gestion de ces déchets implantées sur le territoire de Midi-Pyrénées. Ainsi, même si les travaux de concertation et de révision du plan n'ont pas été relancés, les données d'état des lieux sont disponibles pour les acteurs qui en font la demande. Un suivi qualitatif des centres de stockage de déchets dangereux au niveau national est également réalisé.

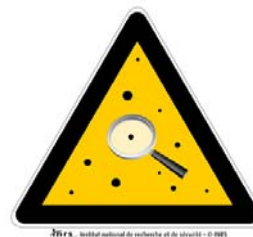
L'Observatoire participe également à la rédaction du guide méthodologique sur l'intégration des déchets de situations exceptionnelles dans les plans.

Enfin, l'Observatoire reste un membre actif du réseau des techniciens des plans de gestion des déchets dangereux.



## LES DÉCHETS DES NANOTECHNOLOGIES

Au cours de l'année 2013, l'Observatoire a réalisé une veille sur le sujet avec diffusion d'informations aux membres du groupe de travail. La réunion de début d'année a permis de présenter des études sociologiques sur la perception du « risque nanos » et sur le développement du secteur d'activité « nanos » que ce soit en production ou en utilisation.



## RÉUNION DE LA COMMISSION MIXTE ORDIMIP / SPPPI : PERCHLORATE EN GARONNE

La réunion du groupe mixte ORDIMIP / SPPPI a permis la présentation de la problématique posée par la présence de perchlorate en Garonne. Cette réunion s'est tenue à Montauban, les impacts du perchlorate étant principalement ressentis en aval de Toulouse. La société Hérakles est venue présenter son plan d'actions en faveur de la réduction du perchlorate dans les eaux de la Garonne. Enfin, l'ARS a pu présenter les mesures d'alerte et de prévention des populations à risques qui sont mises en œuvre en cas de dépassement de certains seuils.



## RENCONTRES ET VISITES D'ENTREPRISES DU TERRITOIRE

- Sidénergie, valorisation de traverses de chemin de fer, Laval de Cère
- Les filatures du parc, recyclage de textiles, Brassac
- CM Quartz, valorisation et stockage de déchets inertes, Crayssac
- CEMEX, valorisation de déchets inertes, Albi & Portet-sur-Garonne
- Ecomobilier, mise en œuvre de la filière à responsabilité élargie des producteurs d'éléments d'ameublement des ménages
- DASTRI, mise en œuvre de la filière à responsabilité élargie des producteurs de médicaments et de matériels d'injection à destination des patients en auto-traitement
- Lhoist, fabricant de chaux utilisée en valorisation de terres, Sauveterre-la-Lemance
- SNAM, valorisation des piles et accumulateurs portables, Viviez
- ClickEco, collecteurs de déchets dangereux en petites quantités au plus près des postes de travail, Toulouse

## PARTICIPATIONS À DES RÉSEAUX ET AUX TRAVAUX D'AUTRES STRUCTURES

- Commission Développement Durable et Responsabilité Sociétale et environnementale de la CCI de Toulouse
- Club environnement de la CCI de Toulouse
- Réseau des DDASS, réunions relatives aux DASRI
- SPPPI
- Commission de Suivi de Site d'Occitanis
- Participation au réseau national des techniciens en charge de la réalisation des PREDD
- Participation au réseau national des observatoires locaux des déchets (ROLD)
- Participation à l'observatoire du Développement Durable de l'ARPE

- ✎ Participation aux réflexions des conseils généraux et du conseil régional d'Aquitaine sur l'observation
- ✎ Suivi du projet des étudiants de Toulouse Business School sur le thème de l'accueil de l'amiante en déchèterie, en collaboration avec la DREAL Midi-Pyrénées (SCEC)
- ✎ Participation à la rédaction d'une plaquette d'information sur la gestion de l'amiante en collaboration avec la DREAL Midi-Pyrénées (STREI)
- ✎ Participation à des commissions de plans de conseils généraux à la demande (CG 32, CG 65)
- ✎ Suivi de l'élaboration du Programme Local de prévention des déchets de la Communauté Urbaine Toulouse Métropole
- ✎ Participation à l'Observatoire des Matériaux
- ✎ Participation à la rédaction du projet d'étude sur les Installations de stockage de déchets inertes en milieu aqueux (anciennes gravières), en collaboration avec la DDT 31 et le BRGM

## -2- COMMUNICATION ET DIFFUSION DE L'INFORMATION

### SALONS ET COLLOQUES

Les permanentes de l'association, les stagiaires et parfois les membres du Bureau se rendent à des salons et colloques dans le but de ramener de l'information, de représenter et faire connaître l'ORDIMIP et d'entretenir le réseau de l'Observatoire. Les interventions et documentations des colloques et salons sont mis à disposition des membres de l'ORDIMIP sur simple demande.

#### L'ORDIMIP a assisté en 2013 à :



- ✎ MPI, Les nanotechnologies, mai 2013
- ✎ Tables Rondes Tarn & Dadou, « Cap sur l'économie circulaire », juin 2013



- ✎ ADEME, « Prévention et gestion des déchets dans les territoires », Paris, juin 2013



- ✎ 12<sup>èmes</sup> Assises des déchets, Nantes, octobre 2013
- ✎ SYPREL, « La sortie du statut de déchet », Paris, octobre 2013



- ✎ CEMEX, « La valorisation des inertes au cœur de l'économie circulaire », octobre 2013
- ✎ Veolia Propreté, « Les nouveautés dans la collecte », novembre 2013
- ✎ Eco-Emballages, « 20 ans de recyclage », novembre 2013
- ✎ MEDDE, Conférence Environnementale de mise en œuvre de l'Économie Circulaire, Gardanne, décembre 2013



### INTERVENTIONS

L'ORDIMIP intervient régulièrement, à la demande de différents acteurs, sur le thème des déchets ou de la concertation. Comme toute la documentation, les interventions sont à la disposition des membres sur simple demande.

## Les interventions de l'ORDIMIP en 2013 :

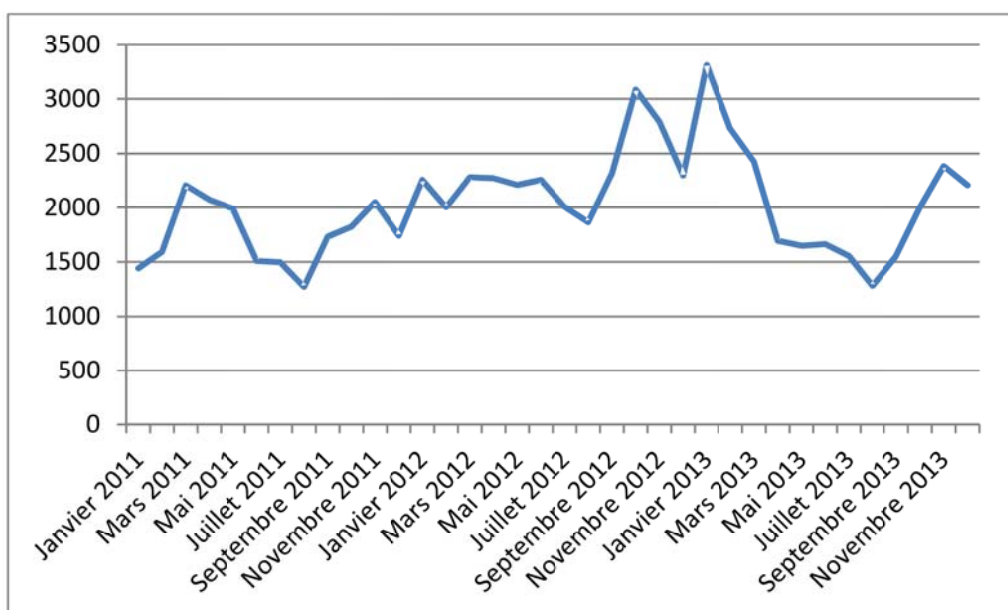
- ☞ Centre de Formation Professionnel Pour Adultes, BTSA Aménagement Paysager, Auzeville, janvier 2013
- ☞ AFT.IFTIM, BAC PRO logistique, Toulouse, février 2013
- ☞ INSA de Toulouse, DFST Ingénierie de la dépollution, mai 2013
- ☞ Lycée des métiers Joseph-Marie Jacquard, BAC PRO Logistique, Lavelanet, septembre 2013



- ☞ Réseau Développement Durable des DDT, Le rôle de l'ORDIMIP, Toulouse, octobre 2013
- ☞ Conférence environnementale pour la mise en œuvre de l'économie circulaire, Observer : « pourquoi, comment, pour qui et à quel coût ? », Gardanne, décembre 2013

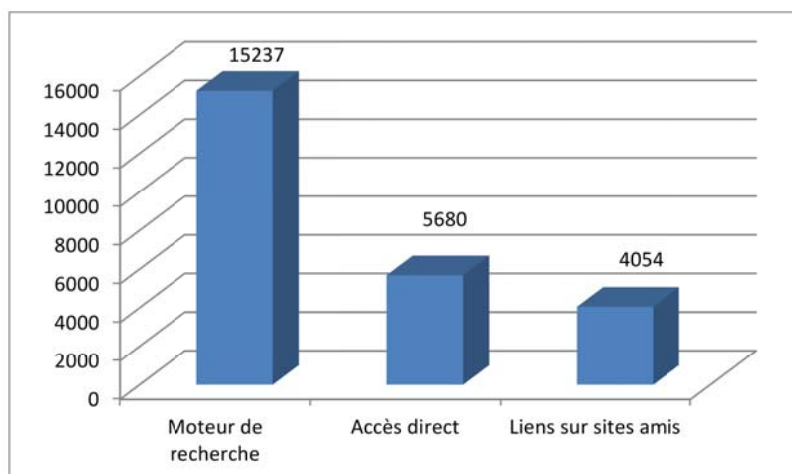
## LE SITE INTERNET DE L'OBSERVATOIRE

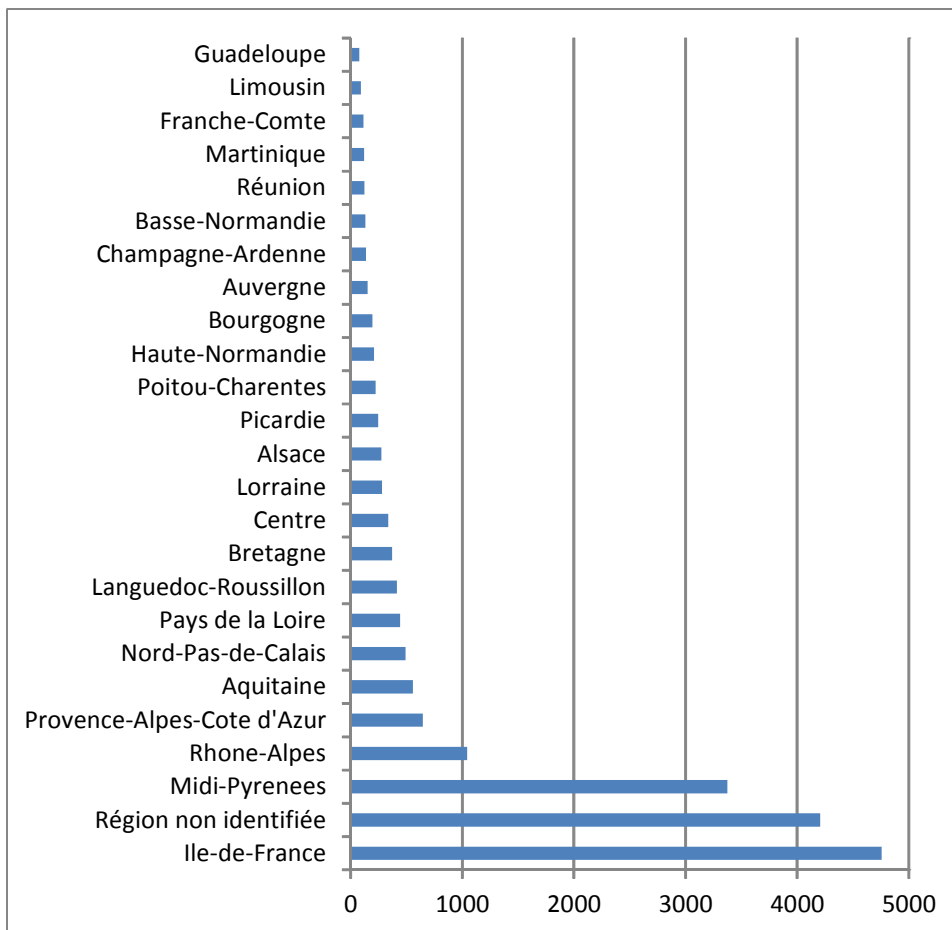
Le site Internet est régulièrement alimenté en actualités (parution de textes réglementaires, événements de partenaires, données, ...). Les comptes-rendus des réunions, ainsi que les présentations des groupes de



travail, sont mis en ligne dès validation par les pilotes. La rubrique « Documentation » est régulièrement enrichie. Elle met à disposition de tous, des données chiffrées sur les déchets en Midi-Pyrénées, des études, des enregistrements de journées techniques, les différents plans de gestion des déchets, des guides et bien d'autres éléments. Le moteur de recherche de prestataires et les fiches « déchets » sont également des sources d'information très utilisées.

L'accès au site de l'Observatoire se fait toujours majoritairement par les moteurs de recherche cependant, en 2013, les entrées par des liens sur des sites « amis » ont plus que doublé.





Avec plus de **24 000 visiteurs uniques** en 2013 (dont 5 300 de l'étranger). Les visiteurs français proviennent, comme l'an passé, principalement des régions **Île de France** et **Midi-Pyrénées**. Ce sont près de **1 000 documents** qui ont été téléchargés sur le site Internet de l'Observatoire et plus de **58 000 pages vues**.

### -3- ACTIVITÉ ADMINISTRATIVE ET STATUTAIRE

Comme une petite entreprise, l'association, pour exister, servir ses objectifs et répondre à ses financeurs, doit s'assurer d'un fonctionnement statutaire légal qui répond à ses statuts. Les instances dirigeantes que sont le CA et le Bureau doivent se réunir régulièrement pour discuter du fonctionnement administratif de la structure et des orientations des groupes de travail. Sans cette vie statutaire, l'association ne peut ni fonctionner, ni exister. En 2013, les instances de décision de l'association se sont réunies lors de 2 réunions de « Bureau Élargi » (le 27.02.13, et le 11.12.13) ; à ces réunions sont conviés tous les membres du CA ainsi que les pilotes des différents groupes de travail. L'AG et le CA se sont réunis, le 19 mars 2013, à l'occasion des 20 ans de l'association, dans les locaux de l'hôtel de



Région Midi-Pyrénées. Les comptes-rendus des réunions statutaires sont téléchargeables

sur le site Internet de l'Observatoire et peuvent être transmis aux membres sur simple demande.

La gestion quotidienne de l'association est également la même qu'une petite entreprise. Il s'agit, entre autre, de gérer les dossiers de subventions, la comptabilité, le personnel, les relations avec les **395 membres de l'Observatoire**.

Comme chaque année, l'Observatoire a diffusé à ses membres son **annuaire**. Régulièrement actualisé ce document est fortement apprécié de tous.

L'année 2013 a été marquée par une activité importante en termes de **recherches de nouveaux financements et partenaires**.

L'ORDIMIP a alerté les différents niveaux d'élus sur les difficultés rencontrées afin de pérenniser les financements des observatoires. Il a notamment été proposé que les



entreprises soumises à la **TGAP** puissent déduire les dons faits aux observatoires locaux des déchets comme cela est déjà le cas pour les observatoires locaux de l'air. Cette proposition a été relayée auprès du Ministre chargé de l'Écologie du Développement Durable et de l'Énergie par un grand nombre de sénatrices et sénateurs, ainsi que des député-e-s. Le projet sera



soumis à la commission de révision de la fiscalité environnementale en 2014.

Parallèlement à ce travail de recherche de fonds, l'ORDIMIP s'est rapproché de ses membres au travers d'une enquête et d'une journée de réflexion sur son fonctionnement, ses missions et son avenir. Il en résulte un document de synthèse des attentes des membres et des moyens nécessaires pour répondre à ces attentes.