

# NIVEAU DE DEPLOIEMENT DU TRI A LA SOURCE DES BIODECHETS EN OCCITANIE EN 2020

---

Sarah LAGOFFUN – [sarah.lagoffun@ordeco.org](mailto:sarah.lagoffun@ordeco.org)



---

OBSERVATION – PARTAGE – CONCERTATION – INFORMATION

L'ORDECO est financé par



# ORDECO :

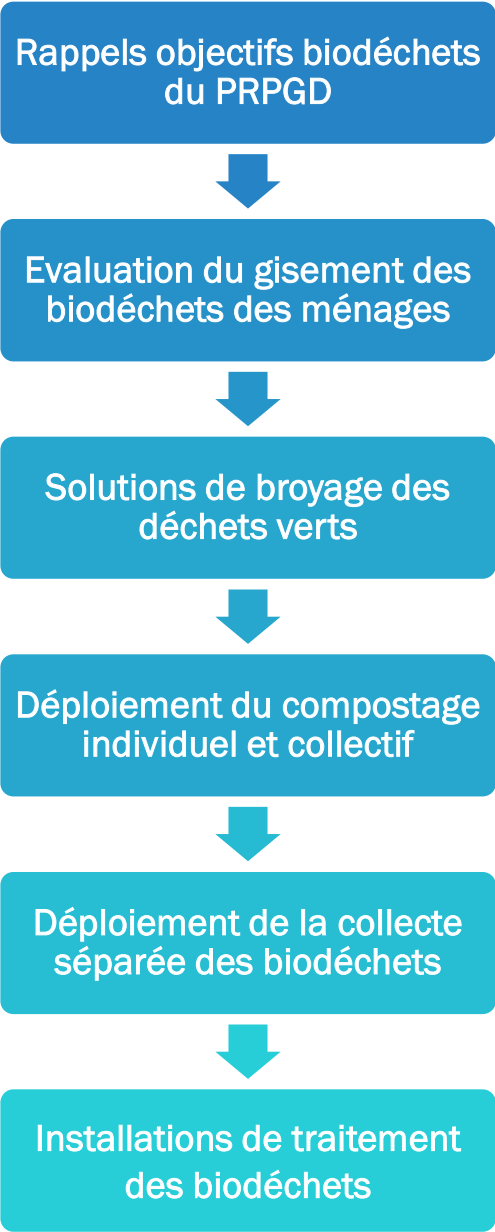
## Observatoire des Déchets et de l'Economie Circulaire en Occitanie

- ORDIMIP (Midi-Pyrénées) depuis 1993, ORDECO (Occitanie) depuis 2016
- Association reconnue d'intérêt général
- Financée par l'ADEME, la Région et l'Etat (DREAL et ARS)
- Objet : contribuer à la prévention, à l'amélioration de la gestion des déchets et de leurs impacts, par l'étude et la diffusion d'informations et de données sur le territoire de l'Occitanie
- Travaux sur tous types de déchets  
mais pas reconduits systématiquement chaque année

→ Déchets organiques des ménages : référencement annuel  
années paires avec vision « collecte » et années impaires avec vision  
« traitement » (*via enquêtes nationales ADEME menées en Occitanie par ORDECO*)

# Déroulé de la présentation :

## Niveau de déploiement du tri à la source des biodéchets en Occitanie en 2020





Objectifs spécifiques aux déchets verts fixés par le PRPGD :

Limiter la prise en charge des déchets verts par le service public



L'objectif est d'atteindre **une réduction de -20% pour 2025 et -25% pour 2031** : cela correspond à une production de déchets verts de 63 kg/hab/an en 2025 et 59 kg/hab/an en 2031



En 2017 : **464 550 t de déchets verts ont été collectées en Occitanie**  
 (89% en déchèteries et 11% en porte-à-porte)  
**soit 81 kg/hab/an**

→ **augmentation de + 2,2 % entre 2017 et 2015** (79,2 kg/hab en 2015)

*(enquête sur les données 2019 encore en cours)*



L'ORDECO est financé par





Objectifs spécifiques aux biodéchets fixés par le PRPGD :



Diminution de la part des biodéchets présente dans les OMR de :

- 50% en 2025 par rapport à 2015 (soit -37 kg/hab/an)
- 61 % en 2031 par rapport à 2015 (soit -44 kg/hab/an).



Cet objectif, difficilement mesurable, se traduit par **une réduction des OMr de : -13% en 2025 par rapport à 2015 et -16% en 2031.**



En 2017 : 283 kg/hab d'OMr collectés en Occitanie

→ diminution de - 2,4 % entre 2017 et 2015 (290 kg/hab en 2015)



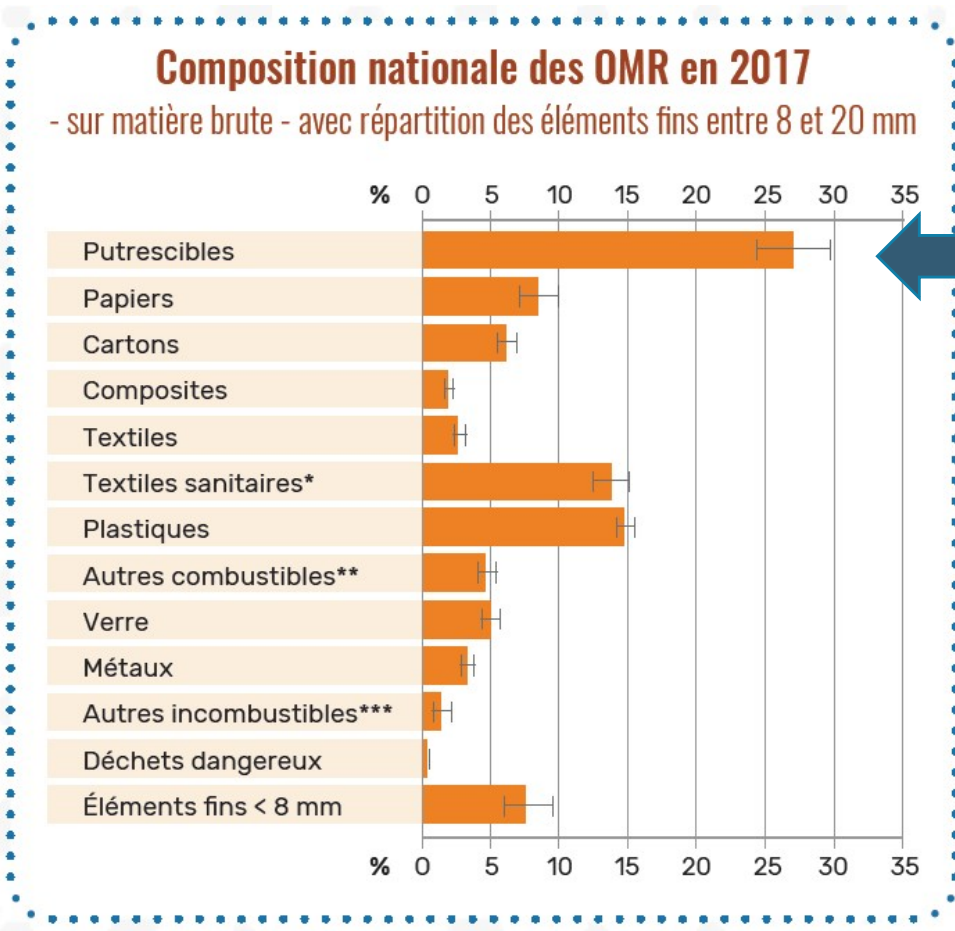
(enquête sur les données 2019 encore en cours)

L'ORDECO est financé par





Campagne nationale de caractérisation des OMr par l'ADEME en 2017 :



Les déchets putrescibles représenteraient 27% des OMr (33% en y ajoutant les essuie-tout, mouchoirs, etc)

Appliqué à la quantité d'OMr collectée en Occitanie en 2017 → **Gisement estimé de déchets biodégradables encore présents dans les OMr = environ 438 000 t (soit plus de 76 kg/hab/an)**  
 + 7 000 t biodéchets collectées séparément  
 + environ 465 000 t déchets verts

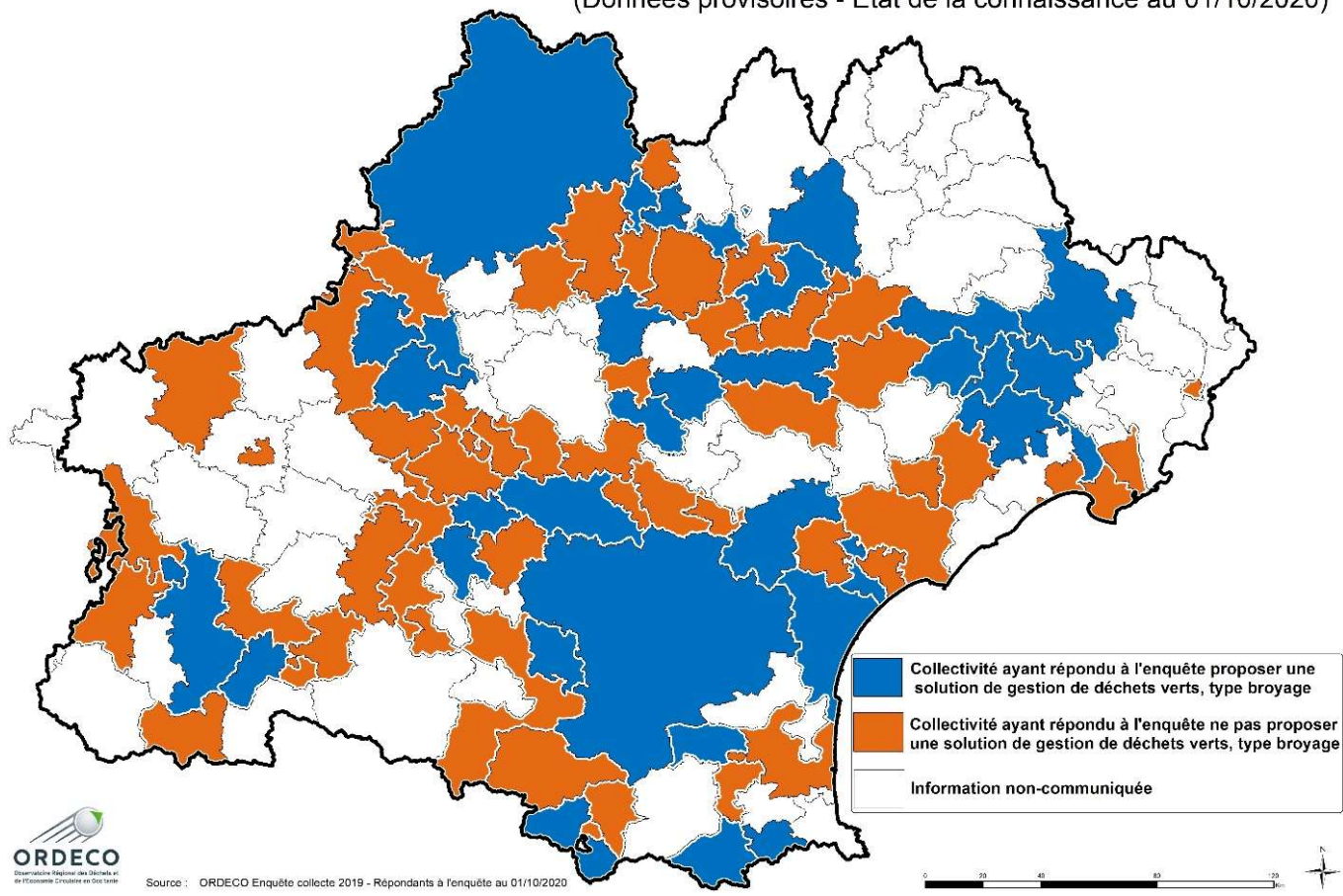
→ Un peu plus de 900 000 t de biodéchets (des ménages) à traiter en Occitanie



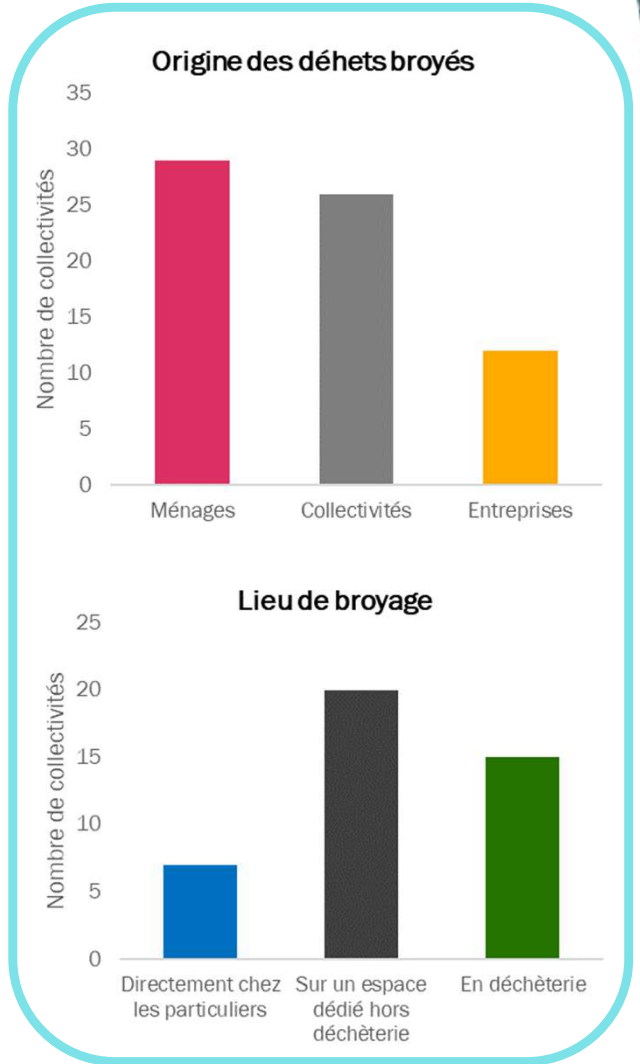
L'ORDECO est financé par



**Gestion des déchets verts par broyage en Occitanie en 2019**  
(Données provisoires - Etat de la connaissance au 01/10/2020)



Source : ORDECO Enquête collecte 2019 - Répondants à l'enquête au 01/10/2020



**A RETENIR :**

- 40% du nombre d'EPCI répondants ont déclaré proposer une solution de broyage des déchets verts.
- Le service est majoritairement proposé pour les déchets verts des ménages et des collectivités.
- Plusieurs EPCI mettent le broyeur à disposition de leurs communes adhérentes (par convention).
- 12 EPCI proposent ce service pour les déchets verts des professionnels.
- Le broyage se fait en majorité sur un espace dédié hors des déchèteries.
- Certaines opérations sont très ponctuelles (par exemple broyage des sapins de Noël).
- Broyat récupéré soit par la collectivité, soit par les citoyens, soit par les agriculteurs locaux.
- Certaines collectivités envoient le broyat en compostage/méthanisation = le broyage n'est, dans ce cas, pas une solution de gestion de proximité des déchets verts mais un pré-traitement.

L'ORDECO est financé par

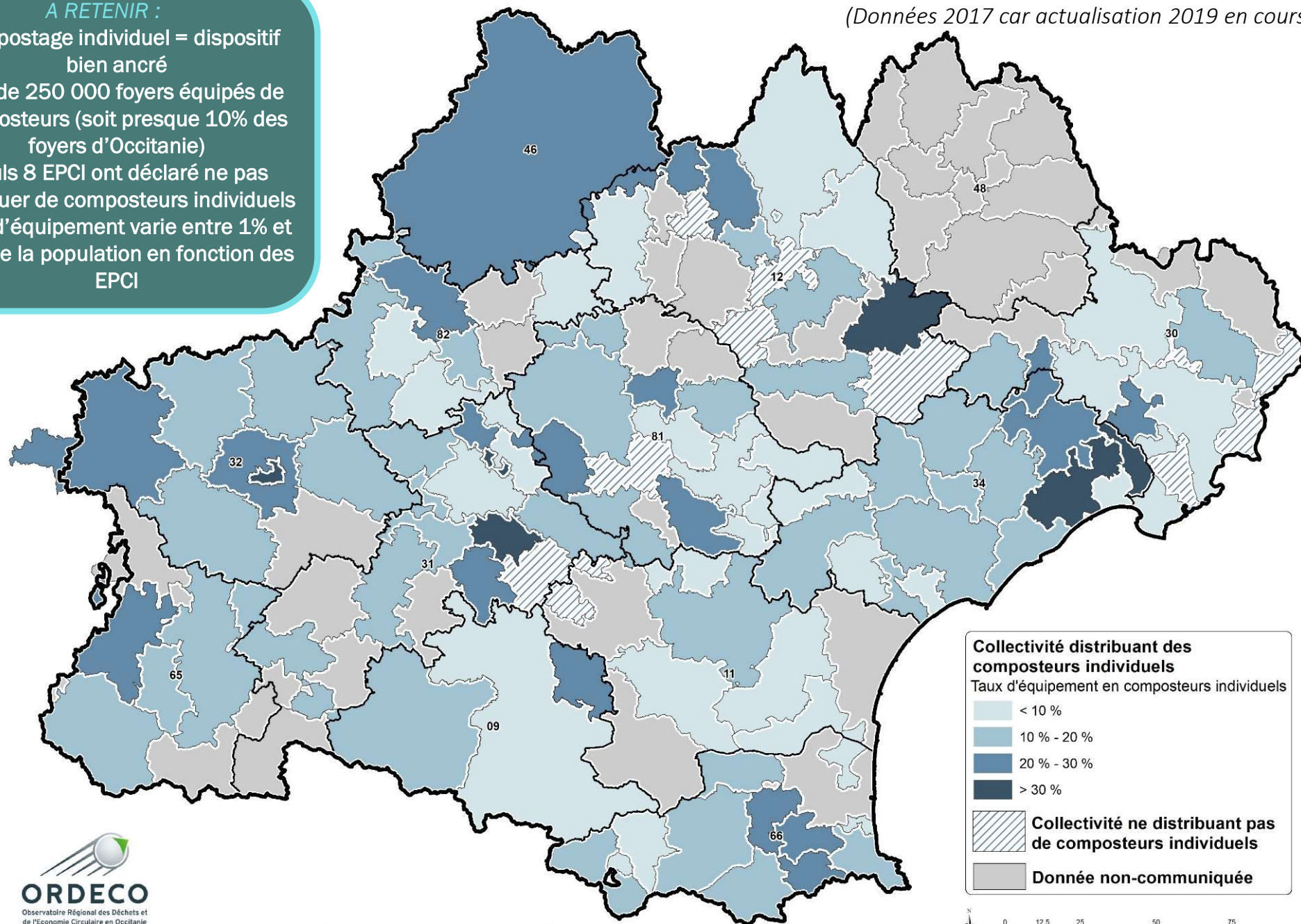


## Compostage individuel en Occitanie en 2017 : Etat des lieux

(Données 2017 car actualisation 2019 en cours)

### A RETENIR :

- Compostage individuel = dispositif bien ancré
- Plus de 250 000 foyers équipés de composteurs (soit presque 10% des foyers d'Occitanie)
- Seuls 8 EPCI ont déclaré ne pas distribuer de composteurs individuels
- Taux d'équipement varie entre 1% et 46% de la population en fonction des EPCI

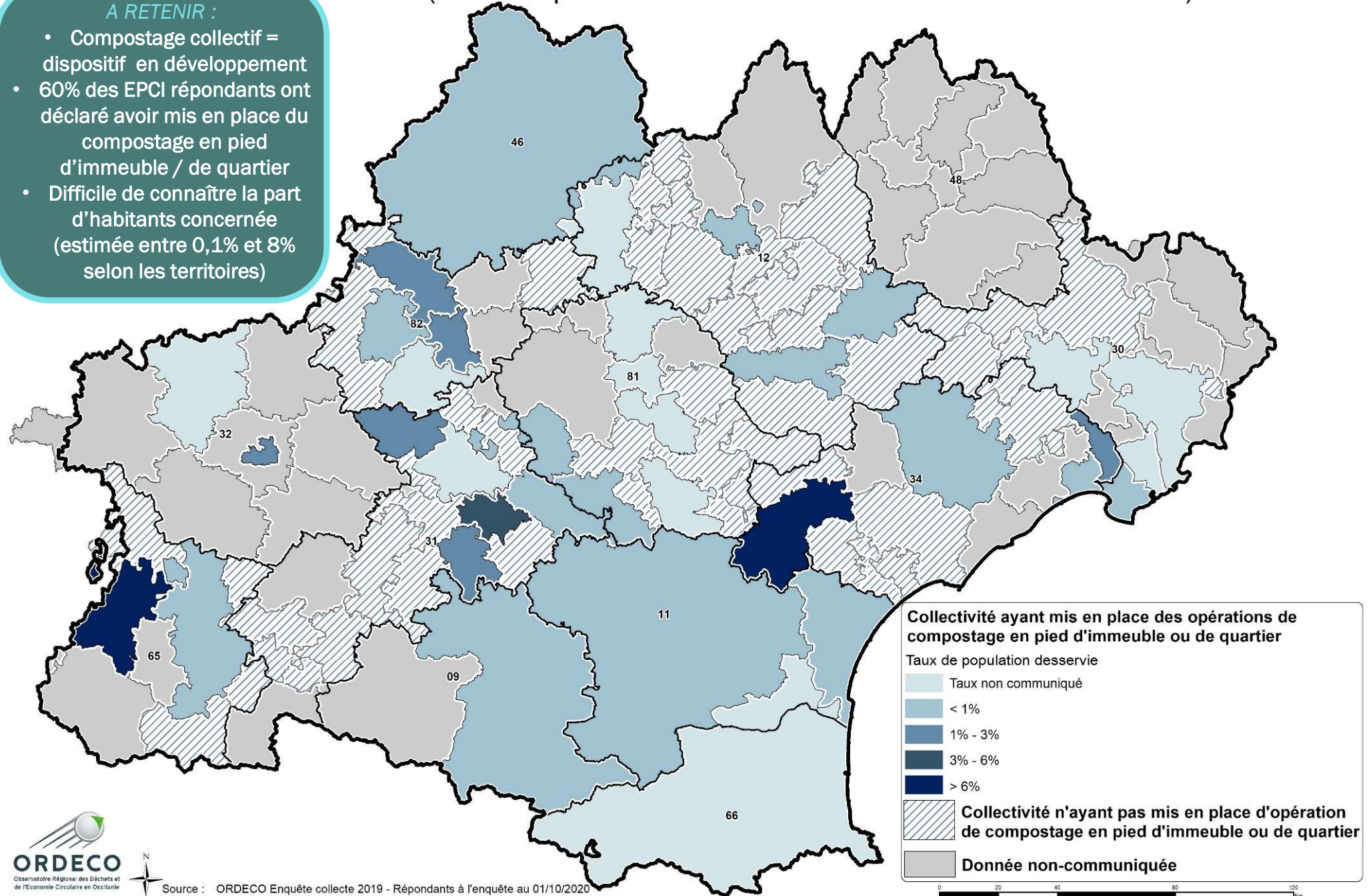






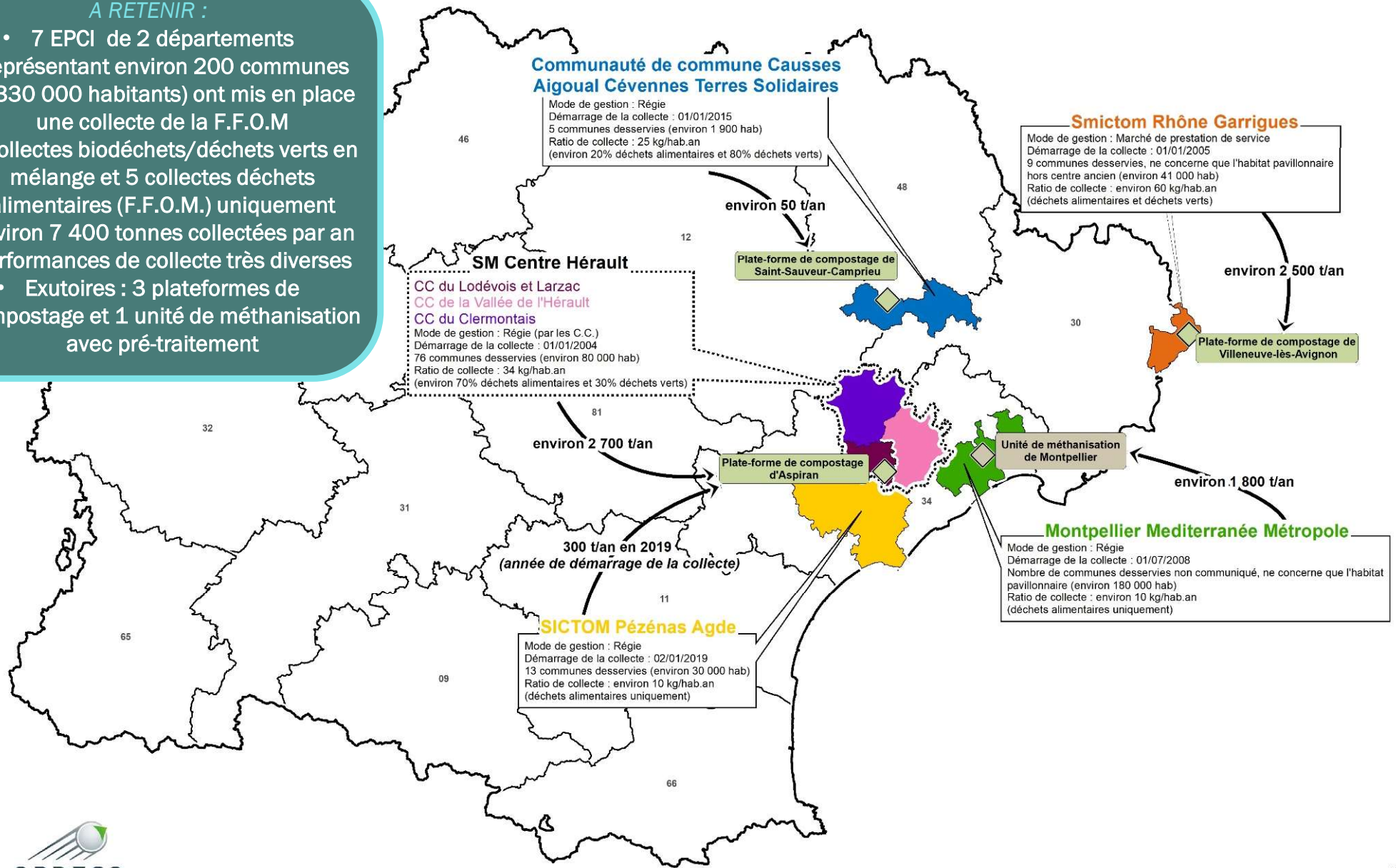
## Compostage en pied d'immeuble, ou de quartier, en Occitanie en 2019 : état des lieux (Données provisoires - Etat de la connaissance au 01/10/2020)

- A RETENIR :**
- Compostage collectif = dispositif en développement
  - 60% des EPCI répondants ont déclaré avoir mis en place du compostage en pied d'immeuble / de quartier
  - Difficile de connaître la part d'habitants concernée (estimée entre 0,1% et 8% selon les territoires)



## Collecte de biodéchets en porte à porte en Occitanie en 2019

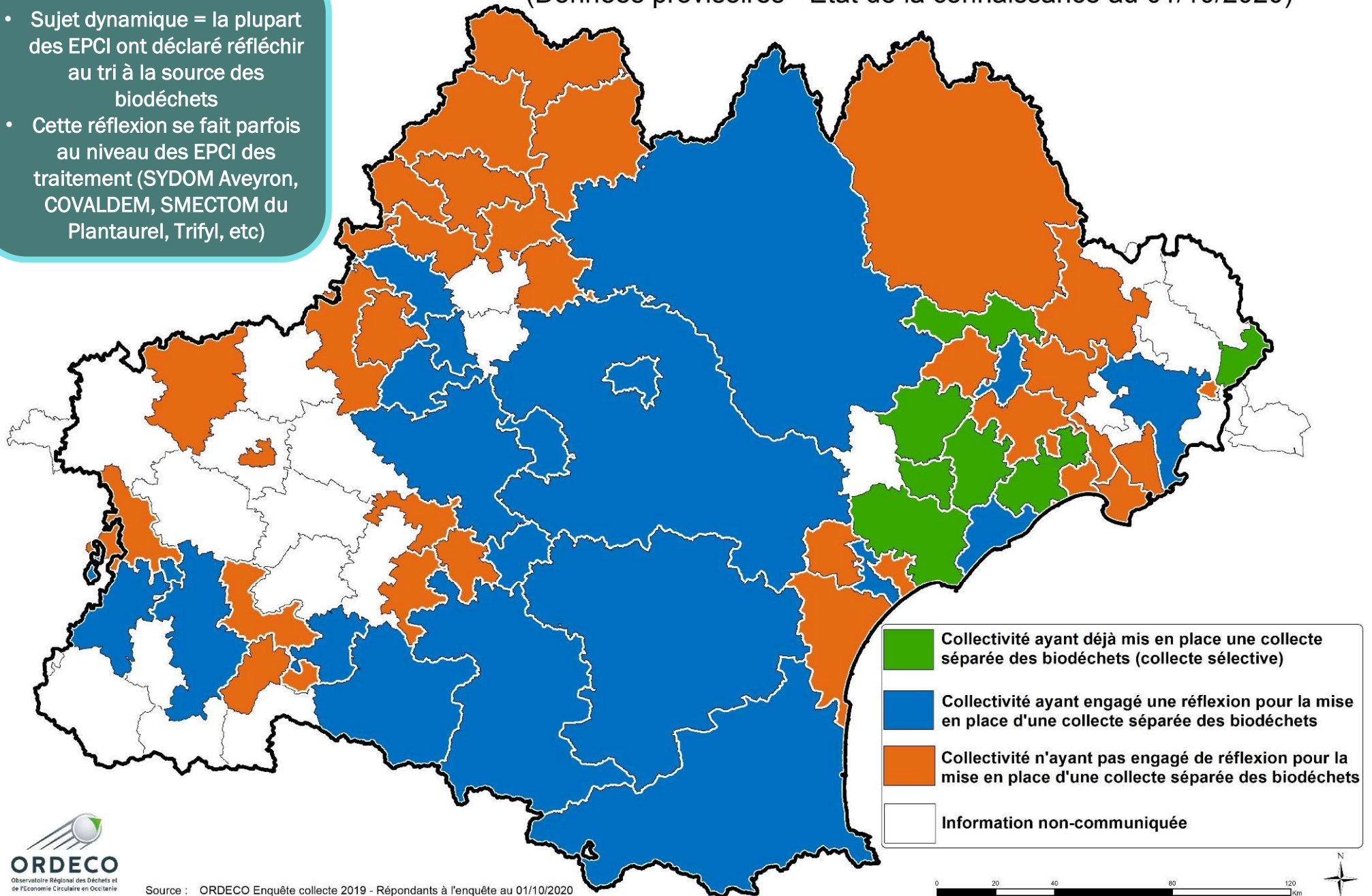
- A RETENIR :**
- 7 EPCI de 2 départements (représentant environ 200 communes et 330 000 habitants) ont mis en place une collecte de la F.F.O.M
  - 2 collectes biodéchets/déchets verts en mélange et 5 collectes déchets alimentaires (F.F.O.M.) uniquement
  - Environ 7 400 tonnes collectées par an
  - Performances de collecte très diverses
    - Exutoires : 3 plateformes de compostage et 1 unité de méthanisation avec pré-traitement



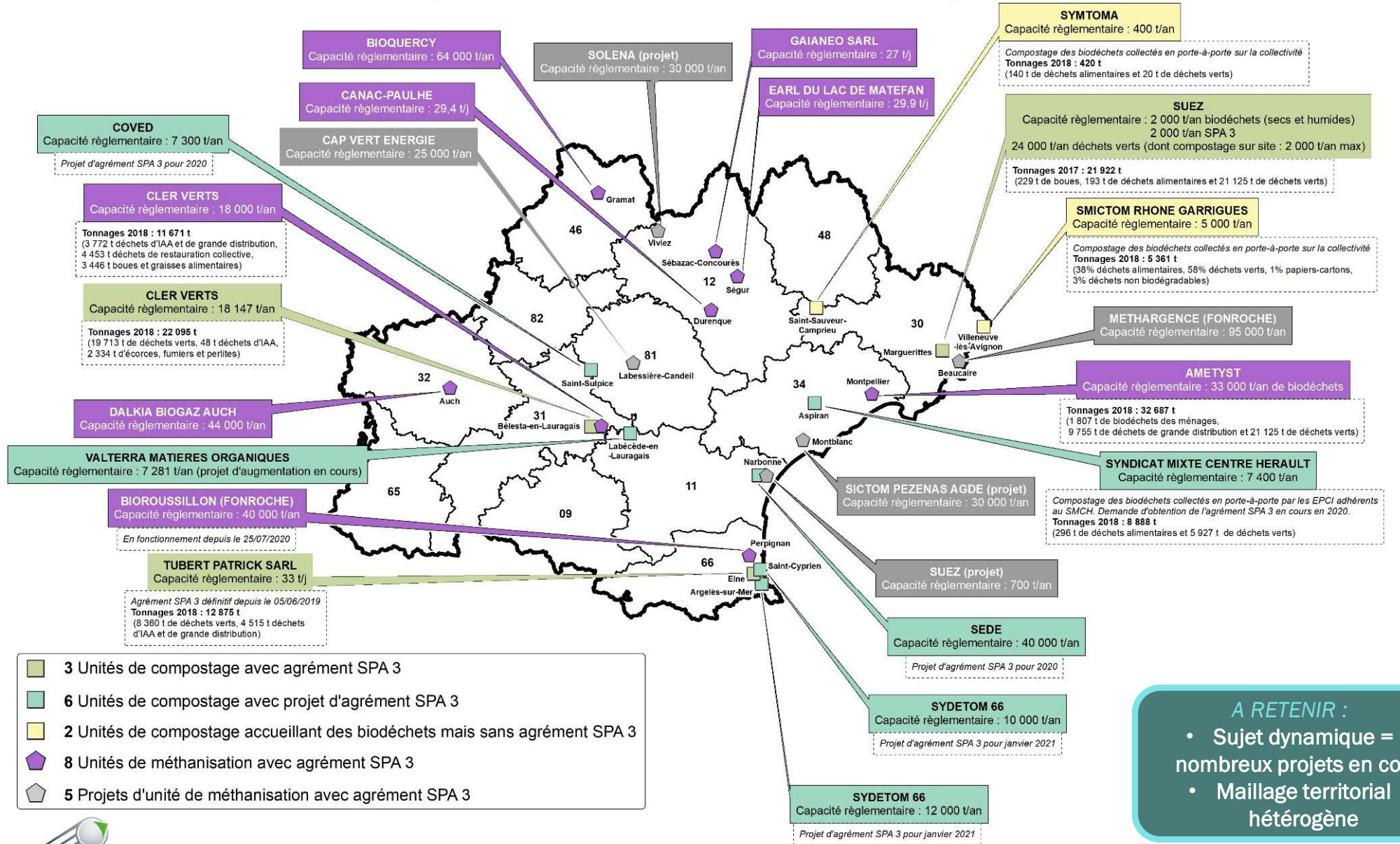
## Réflexion pour la mise en place d'une collecte séparée de biodéchets (Données provisoires - Etat de la connaissance au 01/10/2020)

### A RETENIR :

- Sujet dynamique = la plupart des EPCI ont déclaré réfléchir au tri à la source des biodéchets
- Cette réflexion se fait parfois au niveau des EPCI de traitement (SYDOM Aveyron, COVALDEM, SPECTOM du Plantaurel, Trifyl, etc)



## Les 24 installations de traitement (ou en projet) pouvant accepter les déchets alimentaires en Occitanie (Etat de la connaissance en Octobre 2020)



**A RETENIR :**

- Sujet dynamique = nombreux projets en cours
- Maillage territorial hétérogène

# Merci pour votre attention

Sarah LAGOFFFUN – [sarah.lagofffun@ordeco.org](mailto:sarah.lagofffun@ordeco.org)



L'ORDECO est financé par

