



ORDECO

Observatoire Régional des Déchets et
de l'Economie Circulaire en Occitanie



DOSSIER DE PRESENTATION

Technoparc Bât. 9
55 rue Jean Bart
31 670 Labège
ordeco@ordeco.org
05.61.39.12.75

www.ordeco.org

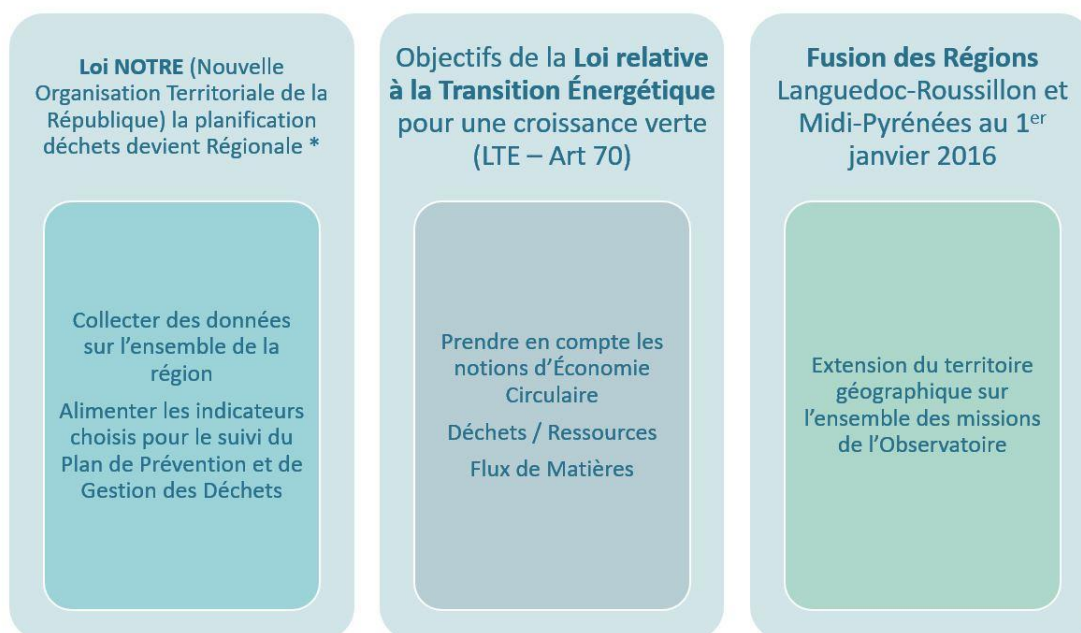
Table des matières

I - L'ORDECO -	2
Le contexte fondateur de la structure historique ORDIMIP - Un carrefour régional de la concertation en Midi-Pyrénées	2
L'évolution de la structure - le contexte	2
Ses missions fondamentales.....	3
Une instance indépendante	3
II - LE FONCTIONNEMENT D'HIER ET D'AUJOURD'HUI	4
La gouvernance à cinq	4
Les membres	5
III - LES MISSIONS	5
IV - L'ORDECO : UN LIEU RESSOURCE SUR LES DECHETS	7
Des activités originales	8
Un site internet : www.ordeco.org	9
Vous êtes prestataire de déchets ?	9
Vous souhaitez adhérer ou faire un don ?	9
Retrouvez-nous aussi sur les réseaux sociaux	10

Le contexte fondateur de la structure historique ORDIMIP - Un carrefour régional de la concertation en Midi-Pyrénées

Dans un contexte de prise de conscience européen du problème des déchets, le Préfet de Région crée, en 1993, l'Observatoire Régional des Déchets Industriels de Midi-Pyrénées ORDIMIP, lieu de concertation ouvert, un « **Conseil des sages** » que chacun peut **saisir**, une source d'information, indépendante et disponible, pour tous ceux qui veulent s'informer sur les déchets dangereux. Au fil des années l'ORDIMIP étend ses compétences à d'autres déchets.

L'évolution de la structure - le contexte



* Création du PPGD (Plan de Prévention et de Gestion des Déchets) qui englobe les différents plans existants aux niveaux des départements (Déchets Non Dangereux et Bâtiments et Travaux Publics) et des Régions (Déchets Dangereux) et intégré au SRADET (Schéma Régional de Développement Durable et D'Égalité des Territoires)

L'Assemblée Générale Extraordinaire du 14 mars 2017 acte le changement de nom en **ORDECO, Observatoire Régional des Déchets et de l'Économie Circulaire en Occitanie**. Ceci vient entériner son évolution tant territoriale, l'Occitanie, que de périmètre d'activités, étendu à l'Économie Circulaire.

Ses missions fondamentales et ses valeurs

OBSERVATION – PARTAGE – CONCERTATION – INFORMATION

- Étudier la nature, la quantité, le flux et les filières de traitement ainsi que d'élimination des déchets sur l'Occitanie. **Prévoir et suivre l'évolution** de leur production.
- Étudier et proposer la mise en œuvre de solutions pour la prévention et la gestion des déchets. **Améliorer la prévention et la gestion des déchets en Occitanie**
- Favoriser la mise en place de l'économie circulaire, la **diffusion de l'information** et mettre à disposition plus de 25 ans de **compétence en termes de concertation**.

Une instance indépendante

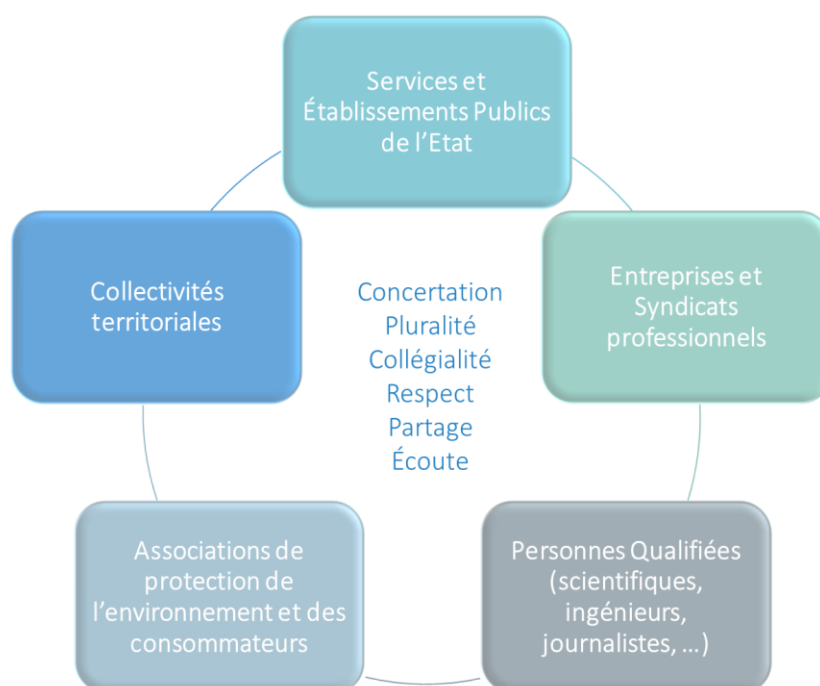
Association loi de 1901, l'Observatoire est financé par **le Conseil Régional d'Occitanie Pyrénées Méditerranée**, l'État au travers de la **DREAL Occitanie**, l'**ADEME Occitanie**, ainsi que des dons de ses **adhérents**.

De nombreux partenaires contribuent également au fonctionnement de l'Observatoire ; par exemple par le prêt de locaux de réunion, mais surtout par leur **participation bénévole** aux travaux de l'ORDECO.

LE FONCTIONNEMENT D'HIER ET D'AUJOURD'HUI

La gouvernance à cinq

L'ORDECO est organisé avec un système de **collèges** dont la représentation équilibrée se retrouve tant au Conseil d'Administration qu'au Bureau. Chaque collège dispose ainsi du même nombre de voix lors des prises de décision.



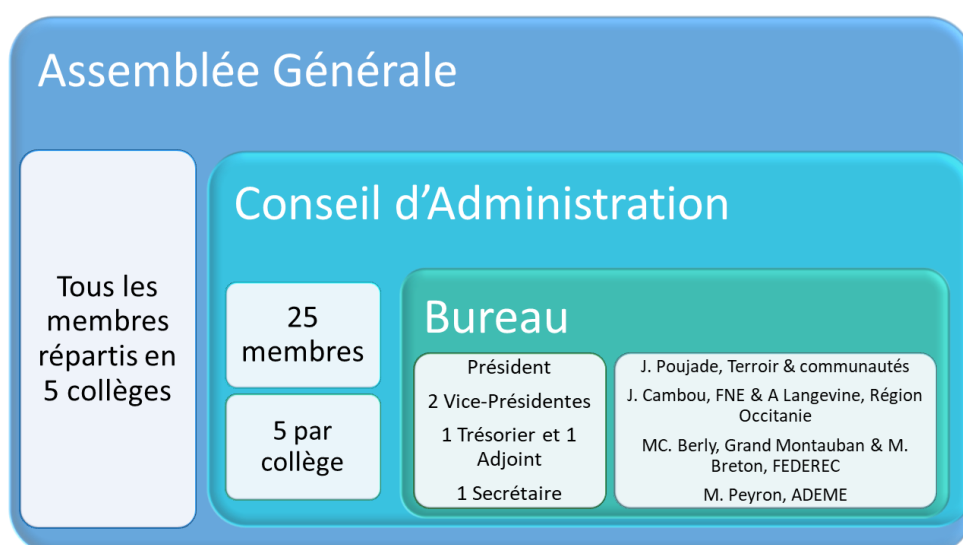
Une organisation en 5 collèges

Ce mode d'organisation, reconnu nationalement depuis de nombreuses années est un formidable atout pour la région et les instances dirigeantes de l'association mettent tout en œuvre pour que « l'esprit ORDIMIP » continue à être une réalité pour l'ORDECO.

- La **Présidence** est assurée par un membre du collège des « **Personnes Qualifiées** ». Il est le porte-parole de l'Observatoire auprès du public, des médias et des divers partenaires institutionnels.
- Les postes de **Vice-présidents** sont assurés par un membre du collège des « **Associations de défense et de protection de l'environnement** »

ainsi que par la **Présidente du Conseil Régional**, membre du collège des « **Collectivités territoriales** ».

- Les postes de **Trésorier et Trésorier Adjoint** de l'association sont assurés par des membres du collège des « **Entreprises et des associations patronales** » et des « **Collectivités territoriales** ».
- Le **Secrétariat** est assuré, statutairement, par Le **Directeur Régional de l'ADEME Occitanie** membre du collège « **Administration et services de l'État** ».



Les membres

L'ORDECO compte plus de 250 membres répartis en **cinq collèges équilibrés au CA**

LES MISSIONS

Le rôle de l'Observatoire est de **collecter et de mettre à disposition des données sur les déchets, sur le territoire de la région Occitanie**; sont aussi assurées des missions **d'information** et, ponctuellement, sur demande, **de concertation**.

Toute activité humaine est productrice de déchets, qu'elle soit industrielle, commerciale, artisanale ou même familiale.

Les déchets sont répartis en **3 grandes classes** :

- **Les déchets dangereux** : déchets qui contiennent des éléments toxiques pour l'homme et l'environnement, qui peuvent être également nocifs, inflammables et/ou explosifs. On distingue par exemple l'amiante libre, les huiles de vidange, les solvants, les désherbants, les peintures, les déchets des activités de soins à risques infectieux, etc. Chaque année l'observatoire effectue une **cartographie des flux au travers de l'analyse des chiffres régionaux de la base de données Gerep**.



- **Les déchets non dangereux** : déchets qui ne présentent pas de caractère toxique ou dangereux et dont la manipulation ou le stockage ne présente pas de danger particulier. Ce sont par exemple les papiers, les métaux ferreux, les plastiques, etc.



- **Les déchets inertes** : déchets qui n'évoluent pas dans le temps. Ils ne se transforment pas et ne subissent aucune modification physique, biologique ou chimique. Ce sont notamment les bétons, les gravats, etc. sous réserve qu'ils ne soient pas souillés.



Les gisements, non dangereux non inertes, des petits producteurs, comme, par exemple, ceux des artisans, sont aussi évalués grâce à l'outil statistique spécifique de l'Observatoire développé, mis à jour et mis en œuvre par la CCI Toulouse, la CMA de la Haute-Garonne et l'ORDECO afin d'avoir une vision globale de la production de déchets de ces acteurs.



L'ORDECO : UN LIEU RESSOURCE SUR LES DECHETS ET L'ECONOMIE CIRCULAIRE EN OCCITANIE

- L'Observatoire collecte, analyse, illustre et diffuse des informations sur les déchets. Indicateurs qui viennent illustrer et suivre le plan de prévention et de gestion des déchets régional :

- ☞ Dangereux, DD
- ☞ Des Activités Économiques - DAE
- ☞ Organiques - DO
- ☞ Du secteur du Bâtiment et Travaux Publics - BTP
- ☞ Des Activités de Soins à Risques Infectieux - DASRI
- ☞ et sur les acteurs du domaine en région.



- L'Observatoire organise régulièrement, dans le cadre de ses missions d'information et de concertation, des demi-journées thématiques, sur des déchets spécifiques et l'économie Circulaire, ainsi que sur des évolutions réglementaires qui amènent des changements significatifs.



- L'Observatoire édite et diffuse, entre autres, des **fiches de synthèse cartographiées spécifiques sur les Déchets Ménagers et Assimilés** dont il gère, pour le compte de l'ADEME, les enquêtes « Collecte » et « ITOM ».
- L'Observatoire met à disposition de tous, sur simple demande : documents techniques, actes des colloques auxquels la structure assiste, etc.

Des activités originales

- **Concertation** : Présentation devant les membres de l'ORDECO des projets industriels de valorisation et/ou d'élimination de déchets, à la demande de l'administration ou du porteur de projet. Présentation des évolutions réglementaires.
- **Réhabilitation des sites industriels** : Présentation des projets de réhabilitation de sites industriels, en région, à la demande de l'administration ou du porteur de projet. Ce groupe a, notamment, accompagné la dépollution du site AZF de Toulouse.
- **Déchets des nanotechnologies** : Réflexions sur les déchets issus des nanotechnologies. Suivi du projet SiNanomar.
- **Demi-journées Techniques** : Sujets thématiques en lien avec les déchets ou l'économie circulaire.
- L'Observatoire organise pour ses membres des **visites de sites**.



Un site internet : www.ordeco.org



Vous pourrez trouver des informations sur :

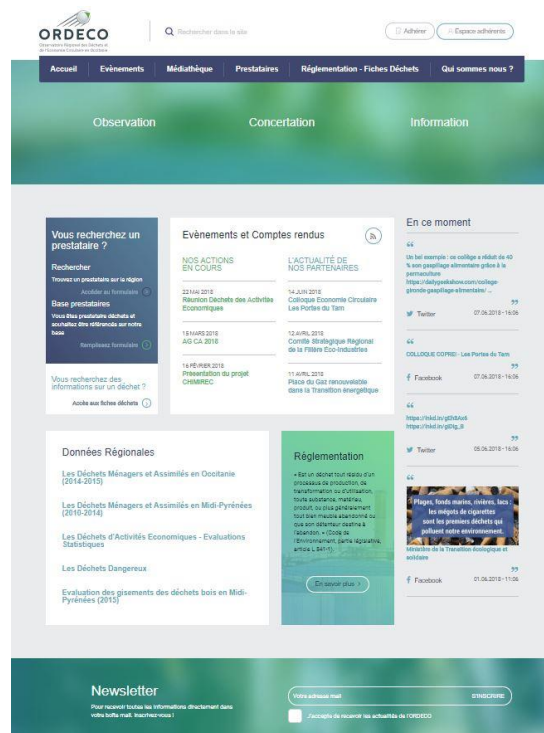
- Les déchets, la réglementation, les filières
- La vie de l'association, son agenda
- Des actualités régionales, nationales
- Etc.

Vous pourrez télécharger :

- Des documents techniques et cartographiques
- Des résultats d'études de flux
- Les bulletins d'inscription aux réunions
- Etc.

Vous pourrez trouver un prestataire pour vos déchets :

- Notre moteur de recherche recense les entreprises de collecte, valorisation et traitement des déchets de la région.
- Un module de géolocalisation permet d'identifier aisément le prestataire le plus proche de chez vous.



Vous êtes prestataire de déchets ?

Remplissez le formulaire en ligne, ainsi vous apparaitrez dans les résultats de recherche de notre moteur. Les entreprises du secteur concerné seront ainsi inscrites dans la base de la Fédération Française du Bâtiment, partenaire de l'ORDECO.

Vous souhaitez adhérer ou faire un don ?

Renvoyez-nous le questionnaire, ci-joint, (en tant qu'association reconnue d'intérêt général, nous sommes autorisés à recevoir vos dons et à vous remettre un reçu fiscal) :

ordeco@ordeco.org - Technoparc Bât. 9, 55 rue Jean Bart, 31 670 Labège

Pour tout renseignement complémentaire, n'hésitez pas à nous contacter : **05.61.39.12.75**

Retrouvez-nous sur les réseaux sociaux



L'ORDECO est financé par



L'ORDECO est partenaire de



Association reconnue d'intérêt général